



**Carrefour
d'Intercultures
de Laval**

RAPPORT ANNUEL

2023

1536, boul. Cure-Labelle, local 226
Laval, Qc. H7V 2W2

450-686-0554

info@carrefourintercultures.com
www.carrefourintercultures.com





LA MISSION

La mission du Carrefour d'Intercultures de Laval consiste à accueillir, aider à l'établissement, à orienter et à accompagner les nouveaux arrivants, dont les réfugiés pris en charge par l'État, ainsi que les membres des communautés ethnoculturelles dans leur processus d'intégration à la société québécoise.

Il veille également à sensibiliser la société d'accueil aux réalités des personnes immigrantes ainsi qu'à la diversité culturelle.

Le Carrefour d'Intercultures de Laval (CIL) bénéficie du soutien financier de plusieurs institutions dont les principaux sont le ministère de l'Immigration, de la Francisation et de l'Intégration (MIFI), de Services Québec, de Ville de Laval, du Centre de services scolaire de Laval (CSSL) et Centraide.



Heures d'ouverture du Carrefour d'Intercultures de Laval* :

Lundi - vendredi : 8h30 - 12h00

Lundi - vendredi : 13h00 - 21h00

*Horaire normal durant les périodes de francisation

TABLE DES MATIÈRES

La mission _____	02
Table des matières _____	03
Mot de la présidente et de la direction générale _____	04
Vie associative _____	05
Les ressources humaine au 30 juin 2023 _____	06
Accueil et intégration des personnes immigrantes _____	07
Hébergement temporaire _____	11
Apprentissage du français _____	12
Se familiariser avec la société d'accueil _____	14
Vers l'intégration en emploi _____	16
Bénévolat _____	17
Implication dans la communauté et partenariats _____	18
Formation _____	21
Concertations et comités 2022-2023 _____	22
Merci à nos collaborateurs ! _____	23

MOT DE LA PRÉSIDENTE ET DE LA DIRECTRICE GÉNÉRALE

Chers membres et partenaires du Carrefour d'Intercultures de Laval,

C'est avec plaisir que nous vous présentons le rapport annuel d'activité pour l'année 2022-2023.

Au cours de cette période, les intervenants du CIL ont été mobilisés autour de l'accueil des réfugiés à réinstaller et le soutien aux personnes déplacées : les ressortissants ukrainiens ainsi que les demandeurs d'asile. Le soutien pour ces personnes immigrantes a été l'occasion d'initier de nouvelles collaborations notamment, avec la Croix Rouge (kit d'hygiène d'urgence) la STL (billets de transports de courtoisie), le SIARI (cartes cadeaux) ou d'en consolider d'autres avec le Centre de Bénévolat et Moisson Laval (sacs à dos) et Dimension Travail. De plus, nous avons également enregistré une hausse parmi la clientèle des résidents temporaires, notamment les travailleurs étrangers.

La demande pour apprendre le français s'est accrue comparativement à l'année précédente et le nombre de groupes accordé par le ministère de l'Immigration, la Francisation et l'Intégration a significativement augmenté. Cependant, malgré cela, des groupes demandés ne sont pas ouverts faute de disponibilité d'enseignants. La mise en place du portail, Francisation Québec, le 1er juin 2023, aura probablement un impact sur les activités du CIL. Le premier étant la fin du programme Accompagnement, en collaboration avec Service Québec, pour soutenir la réussite des personnes immigrantes référées par ce dernier en francisation.

Les activités collectives ont pu reprendre sur une base régulière notamment les activités en grand groupe tels que la fête de Noël, la journée internationale des réfugiés. Le nombre d'activités réalisées ainsi que la participation ont fortement augmenté comparativement à l'année 2021-2022.

Les activités de soutien pour l'intégration en emploi des personnes immigrantes par le biais de courtes formations, se sont poursuivies avec le centre l'Impulsion. Au cours de l'année, le soutien ponctuel de Centraide est venu bonifier l'accompagnement des demandeurs d'asile en matière d'employabilité.

Le temps consacré aux collaborations a fortement augmenté notamment en lien avec le projet de la cellule de travail 3.2.1. Le CIL a eu l'occasion de s'impliquer dans plusieurs démarches d'évaluatives et de participer à plusieurs enquêtes spécifiquement dédiées à la clientèle immigrante tout en continuant ses actions de promotion auprès de la clientèle immigrante ou de sensibilisation auprès de ses partenaires.

Cette année, le nombre d'heures de formation des employés du CIL a connu une hausse importante notamment à cause du déploiement de nouveaux outils développés par le ministère de l'Immigration, de la Francisation et de l'Intégration, que ce soit pour le PASI¹ ou la francisation.

¹Programme d'accompagnement et de soutien à l'intégration

VIE ASSOCIATIVE

L'assemblée générale annuelle s'est tenue le 29 septembre 2022, en présentiel.

Pour l'année 2022-2023, le conseil d'administration s'est réuni à 8 reprises en séance régulière.

Il a traité principalement des dossiers suivants :

- La gestion financière de l'organisme
- Le renouvellement des ententes
- L'élection des officiers, les signataires du compte bancaire
- La poursuite des activités de l'hébergement temporaire
- La relocalisation du Carrefour d'Intercultures de Laval
- La planification stratégique

D'autres rencontres du conseil d'administration ont aussi été effectuées pour s'assurer de l'avancement des travaux des comités.



LES RESSOURCES HUMAINES

AU 30 JUIN 2023

Accueil et intégration

- Mania Aidemouni
- Mahmat Ali Alhadj
- Maria Elena Pinto
- Maria Skourtis
- Yuruani Yopez

Francisation

- Adrees Abdul Majeed
- Nahila Haouili
- Rabab Marta

Liaison famille protection de la jeunesse

- Khadija Biyah

Liaison petite enfance et scolaire

- Sandy Egho

Liaison scolaire et jeunesse

- Michelle Michael
- Maria Eugenia Campmajos

Liaison santé

- Yisset Pena De La Cruz

Jumelage interculturel

- Poste vacant

Soutien aux demandeurs d'asile

- Ingrid Caddeo

Soutien à l'accueil

- Marina Assilian
- Nouritsa Karaminasian
- Dayana Michel Lopez Giraldo

Direction générale

- Carole Charvet



ACCUEIL ET INTÉGRATION DES PERSONNES IMMIGRANTES

PORTRAIT DE LA CLIENTÈLE DESSERVIE

- 1932 personnes desservies, 54,04 % de femmes - 45,96% d'hommes.
- Au 30 juin 2023, 32,87% des personnes desservies étaient arrivées au Canada au cours des 12 derniers mois.

Tableau 1 - Personnes desservies selon le statut d'immigration et le sexe, 2022-2023

STATUT D'IMMIGRATION	NOMBRE		POURCENTAGE		TOTAL
	FEMMES	HOMMES	FEMMES	HOMMES	
Résidence permanente	789	676	75,6	76,1	1465
Demandeurs d'asile	110	80	10,5	9,0	190
Demandeurs d'asile reconnus	29	22	2,8	2,5	51
Citoyens canadiens	38	28	3,6	3,2	66
Résidence temporaire	68	77	6,5	8,7	145
Autres	10	5	1,0	0,6	15
TOTAL	1044	888	100	100	1932

Source : données des différents volets du PASI

Les personnes réfugiées représentent 74,3% des résidents permanents desservis et parmi la clientèle réfugiée, 64,5% est parrainée alors que 35,5% de la clientèle est prise en charge par l'État.

Tableau 2 - Personnes desservies selon le groupe d'âge et le sexe, 2022-2023

GROUPES D'ÂGE	% FEMMES	% HOMMES	% TOTAL
0-14 ans	2,7	2,9	2,8
15-24 ans	14,2	15,8	14,9
25-34 ans	21,6	17,6	19,8
35-44 ans	30,1	26,5	28,4
45-54 ans	16,3	20,0	18,0
55 et plus	15,1	17,2	16,1

Source : données des différents volets du PASI

Note : les pourcentages pour les moins de 14 ans ne représentent que les personnes admises dans la catégorie des réfugiés pris en charge par l'État.

Les personnes desservies proviennent majoritairement d'Asie avec une forte prédominance pour les personnes originaires de Syrie et d'Afghanistan.

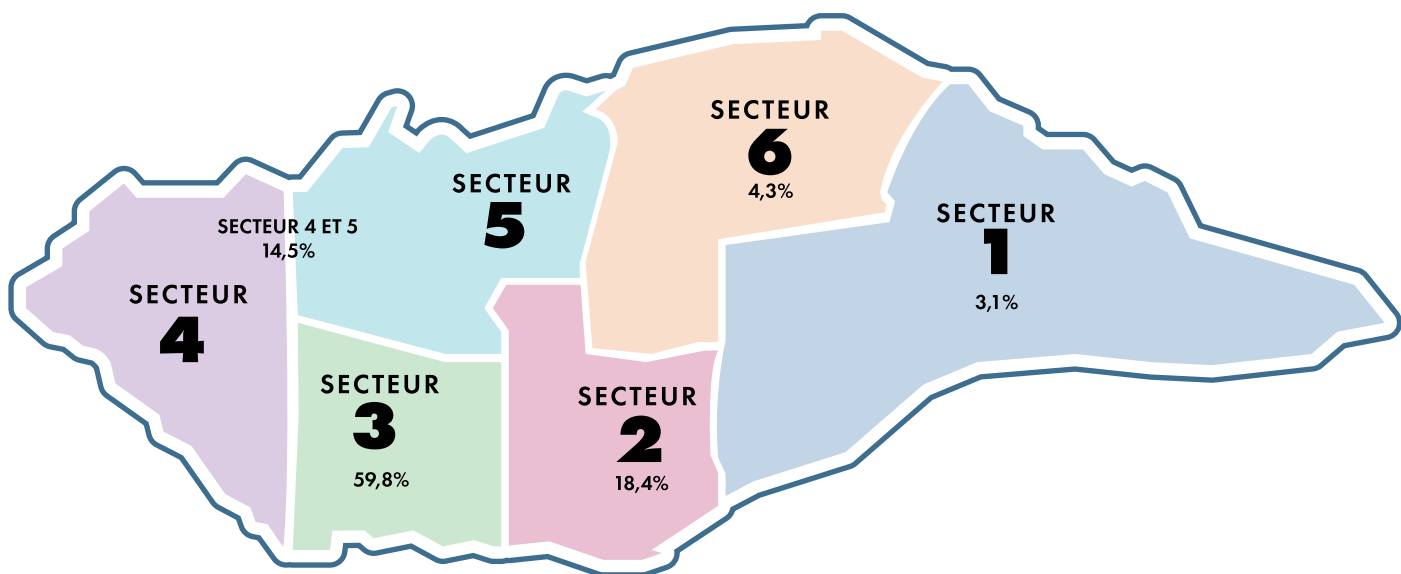
Tableau 3 - Personnes desservies selon leur zone de provenance et le sexe, 2022-2023

ZONE DE PROVENANCE	% FEMMES	% HOMMES	% TOTAL
Afrique	17,1	13,4	15,4
Amériques et Caraïbes	17,6	19,4	18,5
Asie	58,8	62,2	61,3
Europe	6,4	2,9	4,8
Océanie	0,1	-	-

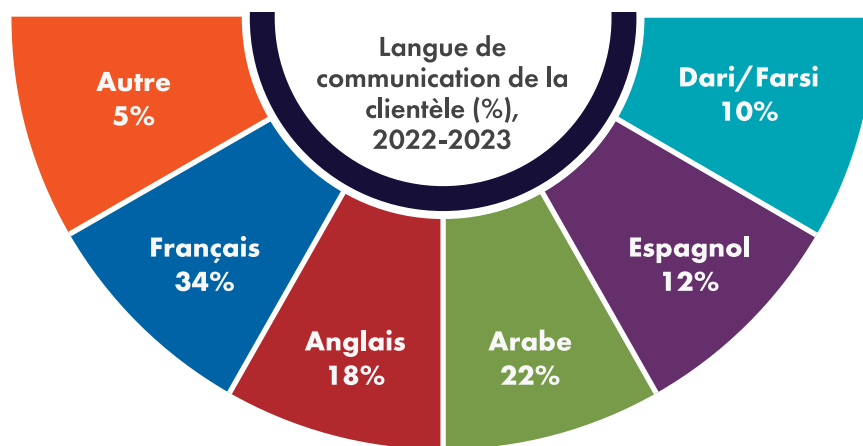
Source : données des différents volets du PASI

La majorité de la clientèle desservie réside sur le territoire lavallois (80%). Les 20% restant sont des personnes qui résident à Montréal ou sur la Rive Nord de Laval. Parmi les résidents lavallois desservis, plus de 73% de la clientèle est située à l'ouest de l'autoroute 15 (secteurs 3, 4 et 5).

Figure 1 – Répartition de la clientèle desservie par secteur, Laval, 2022-2023



C'est 52% de la clientèle qui communique dans l'une des deux langues officielles du Canada avec une prédominance du français (34%) comparativement à l'anglais (18%).



Près de 76% de la clientèle desservie a un niveau d'étude secondaire ou moins.

SERVICES RENDUS À LA CLIENTÈLE

Au cours de l'année 2022-2023, la clientèle a reçu 12 803 services. Les femmes sont les principales bénéficiaires des services rendus dans une proportion de 51,7% contre 48,3% pour la population masculine.

Un peu de 62% des services ont été donnés à des personnes établies au Canada depuis 1 an et moins. Durant cette période, la proportion des services rendus aux femmes est plus élevée que celle destinée à la clientèle masculine (64,7% vs 59,5%).

Les services sont majoritairement rendus à la clientèle admise avec une résidence permanente (81,5%), puis aux résidents temporaires (10,7%) et demandeurs d'asile (4,1%). Plus de 83% des services rendus aux résidents permanents étaient destinés à la clientèle réfugiée. Et plus d'une intervention sur deux parmi les résidents permanents étaient destinées aux réfugiés pris en charge par l'État (56,7%).



Accompagnement à l'accueil, l'établissement et l'intégration

Un tiers des services rendus le sont dans le cadre de l'accueil et de l'installation au Québec, dans le cadre du programme Accompagnement Québec et pour les services spécifiques dédiés aux réfugiés pris en charge par l'État (tableau 4).

Un peu plus de 45% des services rendus le sont dans le cadre d'un accompagnement individuel post-installation (12 mois et plus).

Tableau 4 - Répartition des services selon le programme, 2022-2023

VOLET	% FEMMES	% HOMMES	% TOTAL
Accompagnement Québec	17,1	18,8	17,9
Pleine participation	60,9	65,4	63,1
Activités collectives	1,2	1,0	1,1
Activités individuelles	45,0	46,7	45,8
Liaison petite enfance, scolaire, jeunesse et santé	13,1	15,5	14,3
Jumelage	1,6	2,2	1,9
Accueil et installation des RPCE	17,5	12,6	15,1
Soutien aux demandeurs d'asile	4,5	3,3	3,9

Source : données des différents volets du PASI

Liaison petite enfance, scolaire, jeunesse et santé

Les services rendus à la clientèle réfugiée prise en charge par l'État sont majoritairement liés à la scolarisation des enfants (81,5%) mais également à la santé (16,3%) notamment dans le cadre des activités de bilan de santé et de bien-être lors du rétablissement.

Les services sont principalement donnés à la clientèle masculine (52,4%) comparativement à la clientèle féminine (47,6%).

En matière de liaison scolaire, les services les plus demandés par la clientèle :

- Accompagnement scolaire : 26,0%
- Accès aux ressources éducatives : 20,7%
- Accès à de l'interprétariat : 18,9%
- Médiation : 18,2%

En collaboration avec le Centre de Bénévolat et Moisson Laval, 66 sacs à dos contenant des effets scolaires et cartes cadeaux ont été distribués aux familles immigrantes vulnérables tout au long de l'année.

Pour la liaison santé, les services les plus demandés sont :

- Accès aux bilans de santé et de bien-être : 22,4%
- Accompagnement au premier rendez-vous : 18,1%
- Autres interventions en lien avec la santé : 44,8%
- Suivi des rendez-vous médicaux : 12,0%

PROJET ORION JEUNES

PROJET PROVINCIAL

- ♦ 3 rassemblements provinciaux (St-Hyacinthe, Gatineau, Granby)
- ♦ 13 rencontres pour les représentants locaux

PROJET LOCAL

- ♦ 13 jeunes, de 14 à 20 ans, mobilisés (53,8% femmes, 46,2% hommes)
- ♦ 7 rencontres en présentiel
- ♦ 6 activités stimulantes (camping urbain, La Ronde, mini-golf, cinéma, Illumi, café céramique)

HÉBERGEMENT TEMPORAIRE

Les services d'hébergement temporaire se sont poursuivis en collaboration avec le ministère de l'Immigration, de la Francisation et de l'Intégration pour l'accueil des réfugiés pris en charge par l'État.

13 unités familiales ont bénéficié du service pour un total de 57 personnes (50,9% d'adultes et 49,1% de mineurs). Les personnes hébergées étaient majoritairement des réfugiés syriens (40,4%), centrafricains (29,8%), afghans (17,5%).

Durée moyenne du séjour par personne : 20,7 jours

Dans le cadre du fonctionnement normal de l'hébergement, les personnes bénéficient d'un accompagnement spécifique notamment pour :

- Développer leur connaissance sur les droits et obligations d'un locataire, l'entretien d'un logement au Québec, les règles de vie dans un immeuble, etc.
- Avoir accès à des aliments de base pour préparer leurs repas.

Consolidation - Intervenant Communautaire Interculturel Famille et Protection de la Jeunesse (ICI FPJ)

Ce projet pilote d'une durée de 3 ans vise à :

- Effectuer des interventions personnalisées auprès des familles immigrantes rencontrant des difficultés familiales,
- Développer une meilleure compréhension des familles immigrantes de l'offre de services pour les familles en difficulté et des services de la protection de la jeunesse,
- Assurer la liaison entre les familles immigrantes vulnérables et les représentants du Directeur de la protection de la jeunesse ou les services spécialisés du milieu de la santé et des services sociaux.

Au cours de l'année, 73 familles vulnérables ont été suivies pour un total de 111 adultes et 95 enfants rejoints, dont 34 avec un dossier à la DPJ, principalement pour cause de négligence ou de mauvais traitement.

Les familles représentées étaient résidentes permanentes (53%, dont 17% de réfugiés publics pris en charge par l'État, des demandeurs d'asile (22,7%), des résidents temporaires (13,6%) et des citoyens naturalisés (10,6%).

C'est plus de 503 suivis réalisés auprès de l'ensemble des familles.

Dans le cadre des activités de sensibilisation, 29 ateliers ont été donnés en petits groupes ou individuellement sur le rôle de la DPJ, la sécurité, la protection et le bien-être des enfants : 49 participants (53,1% femmes et 46,9% hommes).

APPRENTISSAGE DU FRANÇAIS

Programme d'accompagnement linguistique pour les immigrants

Le Carrefour d'Intercultures de Laval offre, en collaboration avec le ministère de l'Immigration, de la Francisation et de l'Intégration des cours de français à temps partiel. Ces cours se déroulent le matin et le soir à raison de deux ou trois jours par semaine, à raison de trois heures par jour.

La majorité des cours se sont déroulés en présentiel, cependant un petit nombre ont été donnés à distance.

Tableau 5 – Synthèse de la participation aux activités de francisation à temps partiel, 2022-2023

NOMBRE DE GROUPES PAR SESSION	NOMBRE D'INSCRIPTIONS PAR SESSION	NOMBRE DE PERSONNES ÉVALUÉES
Été : 26	Été : 360	Été : 120
Automne : 25	Automne : 520	Automne : 122
Hiver : 25	Hiver : 540	Hiver : 115
Printemps : 30	Printemps : 600	Printemps : 130

- Collaboration avec la bibliothèque de Ville de Laval pour encourager les participants à lire et pratiquer le français par le biais des visites de la Bibliomobile.
- Du 27 février au 3 mars, semaine de relâche scolaire, un service de garde a été offert aux personnes ayant des enfants âgés de 5 à 12 afin de favoriser l'assiduité des participants au programme de francisation. Deux animateurs ont proposé des activités de bricolage variées aux enfants : décoration d'une boîte en papier maché, origami, peinture collective, initiation à la fabrication d'un bracelet brésilien, décoration de masques, etc. Durant cette semaine, c'est soixante-cinq (65) présences cumulées qui ont été enregistrées.





Ville de Laval,
reconnaissance pour
favoriser le vivre-en-
semble, notamment
l'accès à l'emploi et à
la francisation des
personnes immi-
grantes (automne
2022)

Accompagnement

Ce projet vise à supporter et accompagner les participants référés, par Services Québec, en francisation et alpha au centre de formation Les Berges. Cette année a été placée sous le signe d'un retour à la normale puisque les participants n'avaient plus à se confiner en cas d'infection.

- 58 participants accompagnés durant l'année
- 78% femmes – 22% hommes

L'âge moyen des participants au 30 juin 2023 est de plus de 37 ans et ils proviennent principalement du continent asiatique 72%, plus précisément de Syrie et d'Afghanistan.

- 304 interventions personnalisées
- Accompagnement majoritairement pour les suivis en matière de formation et d'assiduité (80%) et la prise en charge de problématiques de santé (16%).

Dix pour cent des participants ont abandonné le parcours de formation soit pour des raisons familiales ou de santé physique (66%), pour cause de déménagement (17%) ou d'une inadéquation entre les attentes particulières du participant et de l'environnement d'apprentissage (17%).

SE FAMILIARISER AVEC LA SOCIÉTÉ D'ACCUEIL

FAITS SAILLANTS

64

ACTIVITÉS COLLECTIVES
RÉALISÉES

1143

PARTICIPATIONS CUMULÉES
(56% FEMMES, 44% HOMMES)

317

HEURES DE
PRESTATION



Activité pour souligner la journée mondiale de réfugiés, 20 juin 2023

22 séances d'information (plus de 38 heures d'activité ; 292 participants : 54% de femmes et 42% d'hommes, 18% des séances d'information étaient destinées aux demandeurs d'asile afin de leur présenter les services gouvernementaux disponibles. Ces séances ont été offertes en français, en anglais et en espagnol.

7 activités familiales (plus de 20 heures d'activité ; 542 participants : 56% de femmes et 44% d'hommes.

Activité familiale pour célébrer la Saint-Jean Baptiste, 23 juin 2023



- 10 rencontres Espace Parents qui visent à :
- Développer l'acquisition de nouvelles connaissances sur la société québécoise
 - Favorise le partage de son vécu en tant que parent immigrant
 - Favorise la création ou l'élargissement d'un réseau de pairs

2 cohortes pour un total de 12 participants (58% de femmes et 42% d'hommes).

Les ateliers, animés en français, ont bénéficié d'un soutien en interprétariat (dari et arabe) puisque les participants étaient installés à Laval majoritairement depuis moins d'un an. Par ailleurs, les personnes participantes étaient majoritairement issues de la catégorie des réfugiés.

20 RENCONTRES POUR LE PROJET ORION **(79 heures d'activité, 206 participations cumulées : 62% de femmes et 38% d'hommes)**

Jumelage interculturel

- 15 rencontres de pairage entre les jumeaux immigrants et accueillants
 - 39 personnes impliquées dans les activités de jumelage
 - 67% de jumeaux immigrants et 33% de jumeaux accueillants
 - 54% d'adultes et 46% de mineurs
 - Promotion auprès de 29 participants potentiels
- 3 activités collectives proposées et deux activités organisées (plage de Cap Saint-Jacques, pique-nique au Centre de la nature).



Représentants lavallois et leur intervenante au rassemblement Granby, 27-28 mai 2023

VERS L'INTÉGRATION EN EMPLOI

Programmes d'Accès à l'emploi pour Immigrants Qualifiés (PAIQ) et Accès-Travail Québec ATQ)

En collaboration avec le Centre de formation l'Impulsion, ces programmes visent principalement à acquérir une première expérience de travail au Québec, par le biais d'un stage, dans le domaine de compétence pour lequel la personne immigrante est qualifiée (PAIQ) ou pour immigrants non scolarisés (ATQ).

3 cohortes pour un total de 34 participants :
52,9% PAIQ et 47,1% ATQ.

97% de personnes en emploi

Participants :

- 58,8% femmes – 41,2% hommes
- Zones de provenance : les participants proviennent majoritairement d'Asie et d'Afrique, plus particulièrement le Maghreb

Accompagnement personnalisé tout au long du parcours : plus de 200 interventions pour un total de 271 services rendus principalement avec le parcours en employabilité (88,5%), des questions de santé (7,4%) et des problématiques financières (4,1%).

Références vers les formations de courtes durées menant à l'emploi² du centre de l'Impulsion :

- **465 personnes rencontrées**
- **492 références**

Jeunes en Mouvement en Emploi

Avec le soutien financier de Services Québec, ce programme vise à permettre à de jeunes immigrants ou issus de l'immigration (16-30 ans) à développer des compétences en employabilité par le biais d'activités de groupe ou en individuel et d'un stage en milieu de travail.



Une cohorte, ayant débuté les ateliers de développement de compétences personnelles et socioprofessionnelle, le 2 mai 2022, a poursuivi ces activités du 1er juillet au 30 septembre avec la réalisation d'un stage en milieu de travail.

Les employeurs ciblés par les participantes (5) étaient variés : Tim Horton, Pharmaprix, Adonis, marché PA, Renaissance.

Le taux d'intégration professionnelle pour l'ensemble de la cohorte était de 80% et toutes les participantes ayant complété leur parcours étaient en emploi.

² Accès- travail Québec, Aide général en administration, Aide général en établissement, Formation polyvalente pour les métiers physiques et manuels, Programme d'accès à l'emploi pour immigrants qualifié(e)s, Un emploi à ma mesure, Anglais langue seconde pour l'emploi.

BÉNÉVOLAT

- Près de 1 306 heures dédiées au bénévolat³

Outre le jumelage interculturel, les personnes voulant s'impliquer auprès des nouveaux arrivants peuvent le faire via deux activités phares : les ateliers de conversation et la clinique d'impôt.



Ateliers de conversation

Cinq bénévoles⁴ ont animé des ateliers de conversation, d'octobre 2022 à juin 2023, en mode virtuel. Les objectifs visés par ces ateliers sont de :

- ♦ Contribuer à l'intégration socioprofessionnelle des personnes immigrantes dans la société d'accueil par la pratique de la langue française
 - ♦ Soutenir le développement et le maintien de l'habileté à parler en français des participants
 - ♦ S'exprimer sans gêne et sans crainte de commettre des erreurs
- 2 ateliers par semaine d'une durée de 2 heures,
 - 75 inscriptions,
 - 66 ateliers avec une moyenne de 5 à 6 participants par atelier.

Mentorat pour les ingénieurs formés à l'étranger

Les activités ont repris en rencontre individuelle, pour soutenir les participants dans leurs démarches d'inscription auprès de l'Ordre des ingénieurs. Une dizaine de personnes ont été soutenues et provenaient majoritairement d'Amérique Latine, d'Afrique et d'Asie.

Clinique d'impôt

Les activités se sont déroulées du 6 mars au 14 avril 2022 en collaboration avec l'Agence du Revenu du Canada et de Revenu Québec.

- Une vingtaine de bénévoles impliqués,
- Formations en ligne (Revenu Québec) et une visioconférence sur le fonctionnement du comptoir d'impôt du CIL,
- Équivalent 360 heures cumulées de plages horaires de rendez-vous pour collecter les informations,
- Équivalent 632 heures de préparation de dossiers et transmission,
- 1262 déclarations pour Revenu Québec et 1264 déclarations pour Agence du Revenu du Canada,
- Gratuité pour la clientèle vulnérable.

³À l'exclusion du jumelage interculturel

⁴Merci à Anissa Bouyahi, Jacques Giroux, Suzanne Bélair, Micheline Desjardins et Alain Michel Roy !!!

IMPLICATION DANS LA COMMUNAUTÉ ET PARTENARIATS

Sensibilisation du milieu

- Collège Montmorency, 19 groupes de francisation (niveau débutant), 297 personnes rejointes
- Salons des étudiants au collège Montmorency (2), 17 groupes pour plus de 200 participants et centre de formation Les Berges (2), 22 groupes pour environ 300 participants
- École Saint-Paul (15 personnes)
- Accueil au préscolaire au Centre de Services Scolaire de Laval : Saint Paul (9 groupes de 40 familles), L'Harmonie (2 groupes de 13 familles), Saint Norbert (3 groupes de 16 familles), Du Sommet (5 groupes de 15 familles)
- Visite des parents de 6 groupes d'accueil, école Le Tandem
- Semaine Lavalloise de l'engagement : CFP Le Chantier, École Mont-de-la Salle, École Saint-Martin, École Saint-Maxime
- Société Saint-Vincent de Paul : les enjeux de l'immigration (10 personnes)
- Maison de la famille Saint-François : questions-réponses catégories d'admission et services associés (7 personnes)
- Formation sur la fatigue de compassion en contexte interculturel offerte aux membres du Comité terrain pour l'accueil et l'intégration des personnes immigrantes et réfugiées à Laval en collaboration avec la TCRI (vingtaine de participants)

Recherche et évaluation

- Étude du parcours post-migratoire des élèves réfugiés et demandeurs d'asile arrivés au Québec entre 2015 et 2018 : éléments éducatifs et systémiques favorisant ou défavorisant leur expérience socio scolaire (Université de Montréal)
- Évaluation des dynamiques d'intégration socio-professionnelle et d'adaptation aux milieux de travail à partir des interactions entre individus, employeurs, organismes de réglementation et politiques du marché du travail (Université de Montréal, Chaire BMO)
- Bilan de la mise en œuvre du modèle de gouvernance Lavallois en développement social (ENAP)
- Portrait sur l'état de situation des personnes demandeuses d'asile sur le territoire de Laval
- Consultation régionale en matière de Proche aide et de lutte à la maltraitance pour les communautés ethnoculturelles et d'expression anglaise
- Consultation Planification des orientations stratégiques du CISSS de Laval
- Grand rassemblement des membres du Regroupement des Organismes en Francisation du Québec (23 et 24 mars 2023, Sacacomie)
- Congrès d'orientation de la CDC de Laval (10 et 11 mai 2023)

*Rencontre d'échange
avec la ministre de
l'Immigration, de la
Francisation et de
l'Intégration, madame
Christine Fréchette,
Laval, 17 avril 2023*



Collaborations et partenariats

Nouveauté – Centraide

Afin de répondre aux besoins croissants des demandeurs d'asile, Centraide du Grand Montréal a appuyé le Carrefour d'Intercultures de Laval. Les services offerts sont notamment le référencement pour des besoins d'aide alimentaire et d'habillement, un accompagnement pour développer les outils nécessaires à la recherche d'emploi et pour les ressources en santé.

Les activités ont débuté en avril 2023 et ont permis de rejoindre une cinquantaine de personnes, principalement pour la rédaction de CV et la préparation à l'entrevue d'embauche (70% des interventions). De plus, un accompagnement a été réalisé pour 6 participants lors d'un événement type salon de l'emploi. Le besoin de soutien en matière de sécurité alimentaire est également très présent (19% des interventions).

Services d'interprétariat

Entente avec Services Québec pour offrir des services d'interprétariat par téléphone pour les personnes allophones qui déposent une demande d'aide financière de dernier recours ou une demande de services d'emploi (de juillet 2022 à juin 2023).

- 32 demandes traitées
- 77 plages horaires de 15 minutes pour un total de 19,25 heures de service langues d'interprétation : arabe (50%), dari/farsi (34,4%), espagnol (6,2%), ukrainien (6,2%) et ourdou (3,1%)



Cellule de travail 3.2.1 (fiducie)

Dans le cadre de la politique régionale du développement social, les partenaires du comité terrain pour l'accueil des personnes immigrantes et réfugiées ont continué leurs travaux pour identifier les enjeux et défis de la collaboration et l'accompagnement global et continu des personnes immigrantes en situation de vulnérabilité. Plus de 58 personnes ont participé à la collecte des données.

- Réalisation de l'enquête portant sur les pratiques collaboratives et les types de collaboration dans le cadre de l'accompagnement global et continu des personnes immigrantes en collaboration avec l'IRIPII⁵. Des entrevues individuelles et de groupe ont également été tenues.
- Un portrait des services offerts aux personnes immigrantes ainsi que la perception des répondants quant aux points forts et aux enjeux des services offerts aux personnes immigrantes.
- Priorisation des pistes d'actions à mettre en œuvre en co-construction avec les différentes parties prenantes (comité de coordination, cellule de travail, comité terrain).
- Demande de financement pour une phase 2 de la cellule de travail.

Rendez-vous interculturels

Deux activités ont été organisées dans le cadre des Rendez-vous interculturels :

- En contexte de rareté de main d'œuvre, quel rôle joue l'intégration sociale dans l'insertion professionnelle des personnes immigrantes
- Les angles morts de l'intégration : conversation avec Bérénice
- 65 participants

OPEQ⁶

Vingt-cinq (25) ordinateurs ont été commandés pour les familles à faible revenu en collaboration avec l'OPEQ. Cette année, la majorité des personnes ont opté pour les ordinateurs portables

SIARI⁷

Une cinquantaine de cartes cadeaux ont été distribuées aux ressortissants ukrainiens accompagnés. Merci aux donateurs : Jean-Coutu, Canadian-Tire et President's Choice

TELUS

Le partenariat avec Telus, visant à fournir aux réfugiés pris en charge par le gouvernement une gamme de produits pour combler le fossé numérique et socioéconomique a permis à 42 personnes réfugiées prise en charge par l'État de s'équiper.



⁵ Institut de recherche sur l'immigration et les pratiques interculturelles et inclusives

⁶ Ordinateurs pour les écoles du Québec

⁷ Service d'interprète d'aide et de référence aux immigrants

FORMATION

Au 30 juin 2023, c'est plus de 509 heures dédiées à la formation des employés excluant les espaces d'échange spécifiques aux intervenants communautaires interculturels et au jumelage interculturel.

Titre des formations	Formateur	Nombre de participants	Durée totale
Animation de groupe et art thérapie	Motivaction Jeunesse et SHERPA	2	5h30
Droit des femmes à la santé	TCLCF ⁸	2	2h00
Secourisme d'urgence	Formation Langevin	8	7h00
Forum sur l'itinérance et les besoins des migrants/es à statut précaire	RAPSIM ⁹	1	10h30
Statuts d'immigration (5 webinaires)	TCRI ¹⁰	2	15h00
Sensibilisation à la transformation numérique DATAide	Centraide	1	2h00
Approche interculturelle handicap-immigration	AMEIPH ¹¹	1	6h00
Building Access and Equity for Im/Migrants and Refugees with In/Visible Disabilities	OCASI ¹²	1	21h00
Formations GSI Module 1 Module 2 Module 3 Module 4	MIFI	14 14 14 10	5h00 7h30 5h00 5h00
Les pratiques d'agents/es école-famille immigrante-communauté	UQAM	1	1h00
Transition Francisation Québec, cheminement client et aiguillage	MIFI	2	3h00
Portes ouvertes : plateforme Apprendre le français	MIFI	2	1h30
Communauté de pratique	CDC Laval ¹³	1	1h30
Fatigue de compassion en contexte interculturel	TCRI	4	7h00
Colloque scientifique	ÉRIFARDA ¹⁴	2	16h00
Mise en œuvre de la directive sur l'aide financière pour le prêt de transport (RPCE)	MIFI	2	1h15

⁸ Table de concertation de Laval en condition féminine

⁹ Réseau d'aide aux personnes seules et itinérantes de Montréal

¹⁰ Table de concertation des organismes au service des personnes réfugiées et immigrantes

¹¹ Association multiethnique pour l'intégration des personnes handicapées

¹² Ontario Council of Agencies serving immigrants

¹³ Corporation de développement communautaire de Laval

¹⁴ Équipe de recherche interdisciplinaire sur les familles réfugiées et demandeuses d'asile

CONCERTATIONS ET COMITÉS 2022-2023

C'est plus de 591 heures qui ont été dédiées aux rencontres de travail, de concertations par les employés du Carrefour d'Intercultures de Laval.

CONCERTATIONS

Comité de développement local de Chomedey (CDLC)*

Comité terrain pour l'accueil et l'intégration des personnes immigrantes et réfugiées à Laval (CT) :

- Comité de travail – Cadre de fonctionnement
- Sous-comité Logement

Corporation de développement communautaire de Laval (CDC de Laval) *

L'Alliance des communautés culturelles pour l'égalité dans la santé et les services sociaux (ACCÉSSS)

Regroupement des organismes en francisation du Québec (ROFQ)*

Table de concertation des organismes au service des personnes réfugiées et immigrantes (TCRI)*

Table de concertation des aînés de Laval (TRCAL)*

Table de concertation des organismes communautaires autonomes en logement de Laval (TROCALL)*

Table régionale en immigration, diversité culturelle et inclusion de Laval (TRIDIL)-comité

Table de concertation de Laval en condition féminine* (TCLCF)

COMITÉS

Ministère de l'Immigration, de la Francisation et de l'Intégration :

- Comité logement RPCE (MIFI)
- Comité directeur des organismes PASI Laval, Laurentides, Lanaudière
- Comité MIFI-TCRI
- Organismes RPCE

Politique régionale de développement social :

- Comité d'analyse dans le cadre du programme de soutien financier aux initiatives de la PRDS
- Comité de pilotage de la PRDS
- Comité d'évaluation
- Cellules de travail PRDS : ADS+, 3.2.1, ENVIE

Comité des Rendez-vous interculturels

Comité Parents et communautés culturelles (Ville de Laval)



CISSS de Laval :

- Comité régional PiiLE (CISSS de Laval)
- Groupe de travail famille – communauté (plan action jeunesse)
- Santé mentale comité adhoc

MERCI À NOS COLLABORATEURS !

Centre intégré de santé et de services sociaux de Laval



Comité des Rendez-vous interculturels



Centraide



Croix-Rouge canadienne





1536, boul. Cure-Labelle, local 226
Laval, Qc. H7V 2W2

450-686-0554

info@carrefourintercultures.com
www.carrefourintercultures.com



**Carrefour
d'Intercultures
de Laval**